

Beata Krakowiak
Jolanta Latosińska
Uniwersytet Łódzki
Instytut Geografii Miast i Turyzmu
Zakład Geografii Turyzmu
agakrak@geo.uni.lodz.pl

MUZEA W DAWNYCH REZYDENCJACH – ZAMKACH, PAŁACACH I DWORACH

Zarys treści: Artykuł dotyczy dawnych rezydencji w Polsce oraz ich wykorzystania jako placówki muzealne. W pracy przedstawione zostały dzieje rezydencji w Polsce, rozwój muzeów w zamkach, pałacach i dworach, ich przestrzenne rozmieszczenie oraz zależności pomiędzy kategorią obiektu a rodzajem zbiorów.

Słowa kluczowe: muzeum, rezydencja, zamek, pałac, dwór, dziedzictwo kulturowe.

1. WPROWADZENIE

Muzea jako jeden z walorów turystycznych stanowią ważny cel podejmowanych podróży. Według Krajowego Ośrodka Badań i Dokumentacji Zabytków (KOBiDZ), ok. 95% placówek muzealnych w Polsce znajduje się w zabytkowych obiektach – dawnych świątyniach, zespołach klasztornych, budowlach miejskich – ratuszach, wiekowych kamienicach, zabytkach techniki i gospodarki – fabrykach i spichrzach itd. W artykule postanowiono zwrócić szczególną uwagę na muzea mieszczące się w dawnych rezydencjach – zamkach, pałacach i dworach.

Na potrzeby niniejszej pracy zamki, pałace i dwory zostały objęte terminem „dawne rezydencje”, gdyż są to siedziby o charakterze reprezentacyjnym. Z racji tego, że mogą występować jako pojedyncze budowle albo zespół budynków wraz z oficynami, pawilonami czy zabudowaniami gospodarczymi (KUBALSKA-SULKIEWICZ 1996), w opracowaniu uwzględniono także muzea położone na terenie założenia pałacowo-ogrodowych oraz dworskich, ale poza głównym budynkiem mieszkalnym, oraz muzea w pałacach miejskich, często fabrykanckich (pałace w miastach Górnego Śląska i Łodzi).

2. REZYDENCJE W POLSCE – UJĘCIE HISTORYCZNE

Rezydencje w Polsce powstawały przez prawie 1000 lat, od czasu kształtowania się państwowości polskiej

do drugiej wojny światowej, najpierw jako zamki i dwory obronne (do połowy XVII w.), a następnie pałace i dwory barokowe, klasycystyczne, doby historyzmu i eklektyczne. Mianem zamku określa się również XIX-wieczne rezydencje nawiązujące stylem architektonicznym do zamków gotyckich czy renesansowych, takie jak np. neogotycki zamek w Kórniku czy neorenesansowy zamek w Gołuchowie.

W ujęciu chronologicznym zamki można podzielić na zamki średniowieczne i nowożytny (GUERQUIN 1984). Zamki średniowieczne budowano w stylu gotyckim i były one przystosowane do obrony pionowej, np. zamki w Chęcinach, Olsztynie k. Częstochowy, Niedzicy, Bolkowie, Międzyrzeczu, Swobnicy, Gniewie, Malborku, Czersku, Kwidzynie. Powstały do końca XV w. jako zamki królewskie, książęce, rycerskie, biskupie, kapitulne oraz zakonne (krzyżackie twierdze – klasztory, joannickie zamki – skarbcie). Od XVI w. ze względu na stosowanie broni palnej budowano zamki przystosowane do obrony poziomej – zamki bastionowe (np. Krasieczyn, Janowiec) i bastionowe – w stylu renesansowym i manierystycznym (np. zamek Krzyżtopór w Ujeździe), lub modernizowano już istniejące zamki średniowieczne (zamek w Pieskowej Skale, Dankowie). Od XVII w. nastąpił zmierzch obronności zamków, a typ zamku *palazzo in fortezza* (Nowy Wiśnicz, Ujazd, Łañcut, Baranów Sandomierski) traktowany jest jako forma przejściowa od zamków do pałaców i były to głównie rezydencje wielkopańskie – siedziby możnych

rodów, takich jak Lubomirscy, Ossolińscy, Potoccy, Leszczyńscy. Największy wpływ na powstanie i rozmieszczenie zamków miało rozbięcie dzielnicowe Polski, powstanie Państwa Krzyżackiego nad Bałtykiem, działalność budowlana Joannitów oraz Kazimierza Wielkiego (zamki kazimierzowskie), jak również rozwój terytorialny państwa polskiego za jego panowania. Nadania ziemskie za zasługi i pełnione funkcje państwowe przyczyniły się do powstania wielkich latyfundiów i ordynacji, głównie na terenie południowo-wschodniej Polski, oraz zakładania siedzib rodowych.

Od połowy XVII w. powstawały na ziemiach polskich pałace, najpierw jako barokowe i rokokowe założenia pałacowo-ogrodowe *entre cour et jardin* (np. Nieborów, Białystok Radzyń Podlaski), a od końca XVIII w. jako klasycystyczne założenia pałacowo-parkowe (np. Śmiełów, Dobrzyca). Późniejsze pałace budowano w stylu romantycznym, neogotyckim, neorenesansowym czy eklektycznym. Z założenia pałace były budowlami dwukondygnacyjnymi, lecz o różnej dyspozycji kondygnacji – pałace typu *piano nobile* z funkcją reprezentacyjną na pierwszym piętrze (Nieborów) oraz *casa di villa* z funkcją reprezentacyjną na parterze (Śmiełów) (MIŁOBĘDZKI 1982).

Prawie tysiąc lat trwał rozwój polskiego dworu. Przyjmując za RYDLEM (1993), od X w. do połowy XVII w. następował rozwój dworu obronnego jako siedziby rycerza ziemianina. Najpierw były to średniowieczne fortyfikacje (Oporów, Dębno), a następnie renesansowe kasztele (Szymbark, Frydman). Dwory obronne z racji swej funkcji były budowlami piętrowymi. Od połowy XVII w. do przedostatniej dekady XVIII w. obserwujemy rozwój dworu alkierzowego (Ożarów, Koszut) jako wiejskiej siedziby szlachcica ziemianina. Dalej powstają dwory klasycystyczne – typowo polskie (np. dwory w Lusławicach, Rożnowie, Łęgonicach), których rozwój trwał do 1863 r. Od końca XIX w. do II wojny światowej obserwuje się wpływ historyzmu i eklektyzmu na rozwój dworu polskiego oraz przejaw stylu dworskowego widoczny np. w dworkach myśliwskich i plebaniach. Począwszy od połowy XVII w. dwory były parterowe, otoczone dziedzińcem i ogrodem, sadem, zabudowaniami folwarcznymi, stawami hodowlanym itp., a podstawą bytu każdego dworu były majątki ziemskie. Czasami trudno odróżnić mały pałac od dużego dworu, tak jak zamek średniowieczny od dworu obronnego – fortyfikacji. Nie ma również pełnej zgodności na ten temat w literaturze przedmiotu. Na ziemiach polskich w wyniku zawirowań dziejowych powstawały pałace i dwory szlachty polskiej w Polsce Środkowej i szlachty pruskiej na obszarach dawnego zaboru pruskiego.

Pałace i dwory jako zjawisko społeczne przestały istnieć w 1944 r. Reforma rolna likwidowała majątki

powyżej 50 ha ziemi uprawnej, a w byłym zaborze pruskim (ze względu na inną strukturę własności) powyżej 100 ha ziemi ogólnej. Często jednak parcelacji podlegały majątki mniejsze. Wraz z reformą uległa likwidacji większość ziemiaństwa jako warstwa społeczna. W latach 1944–1948 na cele reformy rolnej przejętych zostało 9707 majątków ziemskich. Pałace i dwory do czasów obecnych przetrwały jako zjawisko architektoniczne. W Polsce zachowało się 5190 rezydencji, z czego 418 stanowiły zamki, 2018 pałace, a 2754 dwory (KACZYŃSCY 2001, OMILANOWSKA 2005).

3. MUZEA W REZYDENCJACH WEDŁUG KATEGORII OBIEKTÓW

Spośród zlokalizowanych na terenie Polski 5190 obiektów rezydencjonalnych tylko w 208 znajdują się placówki muzealne, co stanowi zaledwie 4% wszystkich rezydencji lub aż 47% „najciekawszych”¹. Zamki, w których znajdują się muzea stanowią 1,4% ogółu rezydencji, pałace 1,4%, a dwory 1,2%. Udział poszczególnych kategorii obiektów jest bardzo zbliżony, należy jednak podkreślić, iż zamki stanowią jedynie 8% wszystkich rezydencji, pałace 39%, a dwory aż 53%. Na cele muzealne najczęściej wykorzystywane są zatem zamki (17%), którym trudno przypisać inne funkcje, następnie pałace (3,7%), a w najmniejszym stopniu dwory (2,3%). Ograniczone wykorzystanie ostatnich dwóch kategorii obiektów wiązać należy z ich zróżnicowanym wykorzystaniem (np. hotele, urzędy, biblioteki, szkoły, przedszkola, domy pomocy społecznej, szpitale itd.).

Ogółem analizie zostało poddanych 920 muzeów na obszarze całej Polski, co oznacza, że 23% wszystkich placówek (208 obiektów) znajduje się w dawnych rezydencjach, z tego 71 w zamkach (34% ogółu muzeów w rezydencjach), 75 w pałacach (36%) i 62 w dworach (30%). Lokalizując muzea w tego typu obiektach próbuje się je zachować w jak najlepszym stanie, przedłużyć im życie, utrzymać ich charakter. Na pewno umieszczenie muzeum w dawnej rezydencji podnosi znaczenie i prestiż placówki, a atrakcyjność siedziby (czas powstania, architektura, otoczenie) przyczynia się do wzrostu zainteresowania. Należy podkreślić, że rezydencje są też dobrym tłem dla mieszczących się w nich ekspozycji, w wielu przypadkach tworzą z nimi jedną spójną całość, co potwierdzają takie określenia w nazwach, jak muzeum zamek, muzeum pałac, muzeum dwór, które

łączą w sobie dawne i obecne funkcje rezydencji, podkreślając zarówno znaczenie zbiorów muzealnych, jak i walory obiektu.

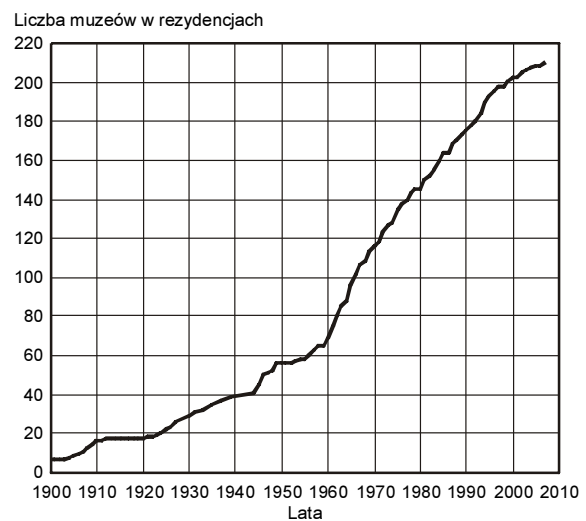
4. CZAS POWSTANIA MUZEÓW W DAWNYCH ZAMKACH, PAŁACACH I DWORACH

Początki muzealnictwa w Polsce przypadają na wiek XIX w. Wtedy to w Puławach, z inicjatywy księżnej Izabeli Czartoryskiej, powstały Świątynia Sybilli i Domek Gotycki (1801 r., 1809 r.), które uważane są za pierwsze placówki muzealne w Polsce. Obiekty te wpisywały się w propagowaną przez Stanisława Augusta Poniatowskiego ideę tzw. Muzeum Polonicum. Głównym ich zadaniem było kształtowanie świadomości i poczucia więzi narodowej, dumy z przeszłości i narodowych pamiątek. Przesłanie to było ważne ze względu na to, że w ówczesnym czasie Polski nie było na mapach Europy, a obszar kraju podzielony został pomiędzy zaborców. Pełną realizację pomysłu Stanisława Augusta Poniatowskiego utrudniał fakt, że placówki te nie miały charakteru publicznego (muzea prywatne).

Generalnie do końca XIX w. w ówczesnej Polsce publiczne placówki muzealne były stosunkowo nieliczne. Sytuacja zaczęła się zmieniać wraz z odzyskaniem niepodległości oraz po zakończeniu działań I i II wojny światowej. W rozwoju muzealnictwa polskiego pomogły decyzje z okresu międzywojennego, m.in. *Ustawa o opiece nad muzeami publicznymi* z roku 1933. W końcu lat 40. XX w. w Polsce funkcjonowało ok. 200 muzeów (CEMKA 2001). Począwszy od lat 50. XX w. liczba placówek muzealnych zaczęła systematycznie wzrastać. Według danych GUS w 1970 r. zanotowano 335 obiektów, w 1980 r. 427 muzeów, w 1990 r. 563 obiekty, a w 2005 r. już 690 muzeów (według danych KOBiDZ – 881 obiektów).

W ogólny rozwój muzealnictwa w Polsce wpisują się muzea w dawnych rezydencjach. To właśnie prywatne kolekcje gromadzone w XIX w. przez bogate rody i rodziny w zamkach, pałacach czy dworach stanowiły o sile kultury polskiej i wzbogaciły ją o cenne przedmioty, które także dziś stanowią trzon kolekcji wielu muzeów. Rezydencje muzea tworzone przez przedstawicieli arystokracji i ziemiaństwa (zamek w Kórniku – rodzina Działyńskich, zamek w Łańcucie – Lubomirscy, Potoccy, pałac w Rogalinie – Raczyńscy, pałac w Nieborowie – Radziwiłłowie) ideowo nawiązywały do Muzeum Czartoryskich, a powstawały pod wpływem czynników emocjonalnych, m.in. szacunku dla narodowej przeszłości, potrzeby wolności (AJEWSKI 2001). Ilustracją omawianego zjawiska jest rys. 1 prezentujący liczbę muzeów w rezydencjach, począwszy od XX w. do współczes-

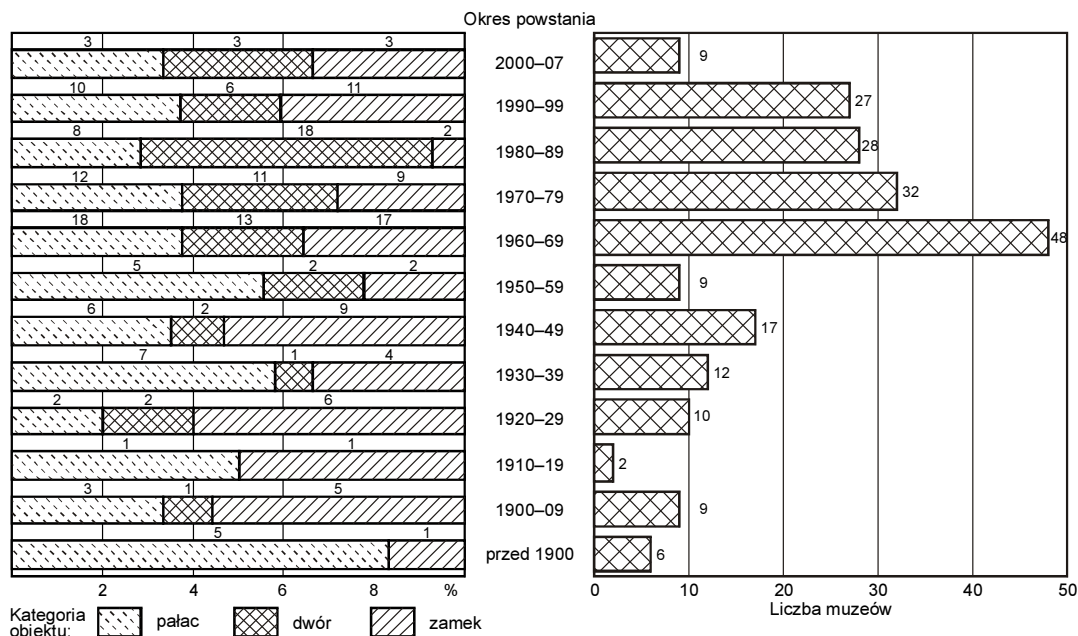
ności. Jego analiza pozwala stwierdzić stałą tendencję wzrostową w tym zakresie. W okresie powojennym niewątpliwie na taki stan miały wpływ m.in. dwa ważne wydarzenia. Pierwszym z nich była reforma rolna w 1944 r. W efekcie przeprowadzonej akcji państwo stało się posiadaczem gruntów i wielu rezydencji, głównie o charakterze pałacowym i dworskim. W przypadku zamków przejęte zostały te, które już wcześniej zmieniły swoją funkcję z obronnej na mieszkaniową i znalazły się w rękach potomków ich wcześniejszych właścicieli.



Rys. 1. Liczba placówek muzealnych w dawnych rezydencjach w latach 1900–2008 (źródło: opracowanie własne)

Drugim ważnym wydarzeniem było wprowadzenie w 1962 r. *Ustawy o ochronie dóbr kultury*. Na mocy tego dokumentu w upaństwowionych rezydencjach zaczęto organizować muzea i składowice muzealne (tzw. „muzealizacja zabytków”). Celem takiego działania były m.in. zachowanie i ochrona zabytków architektury ze względów naukowych, dydaktycznych i wychowawczych, a także chęć stworzenia w nich instytucji kultury (*Ustawa o ochronie dóbr kultury*).

Zarówno reforma rolna, jak i wspomniana ustawa spowodowały zainteresowanie dawnymi rezydencjami jako placówkami muzealnymi oraz ich otwarcie na tego typu działalność. W efekcie tych działań tylko w latach 60. powstało ok. 23% muzeów w rezydencjach. Wraz z początkiem lat 70. nastąpił niewielki spadek zainteresowania rezydencjami jako placówkami muzealnymi (rys. 2), aczkolwiek nadal odgrywają one istotną rolę, a w każdym kolejnym dziesięcioleciu pojawiają się następne muzea w tych obiektach.



Rys. 2. Muzea w zamkach, pałacach i dworach wg czasu ich powstania
(źródło: opracowanie własne)

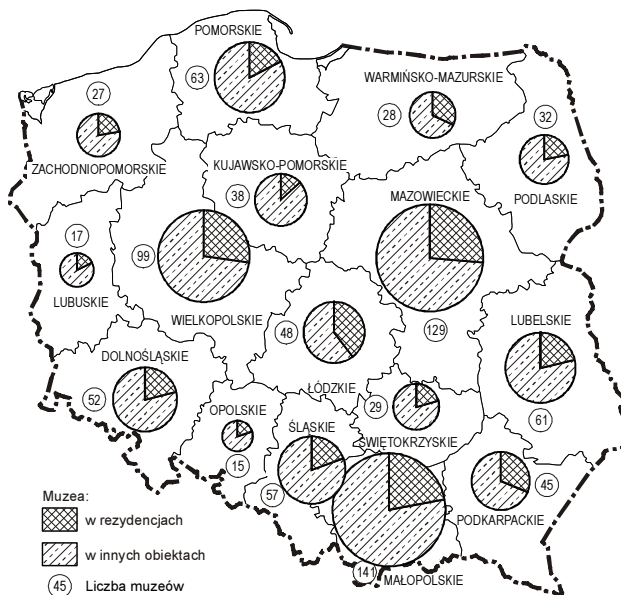
Początkowo muzea powstawały głównie w zamkach i pałacach (rys. 2), które pierwotne funkcje zaczęły tracić dużo wcześniej niż dwory. W przypadku budowli obronnych przypadało to na okres połowy XVII w., a pałaców na początek XX w. Represje popowstaniowe, spadek znaczenia arystokracji, a potem zmiany ustrojowe spowodowały, że obiekty tego typu w wielu przypadkach opuszczone wcześniej trafiały w ręce państwa niż budowle ziemiańskie.

Muzea w dworach to zjawisko późniejsze. Na większą skalę tworzone były dopiero od połowy lat 50. XX w. jako skutek wspomnianej wcześniej reformy rolnej. Stały wzrost liczby muzeów w tej kategorii obiektów miał miejsce do końca lat 80. XX w. Potem, prawdopodobnie ze względu na działania prywatyzacyjne, częściej trafiały one w ręce prywatnych osób, za sprawą których stawały się ponownie obiektami mieszkalnymi lub otrzymywały nową funkcję, np. turystyczną (obiekty noclegowe, gastronomiczne).

5. ROZMIESZCZENIE PRZESTRZENNE MUZEÓW W DAWNYCH ZAMKACH, PAŁACACH I DWORACH

Rozmieszczenie placówek muzealnych jest zdeterminowane występowaniem zamków, pałaców i dworów, które rozmieszczone są nierównomiernie. Najwięcej rezydencji zagospodarowanych placówkami muzealnymi występuje w województwach małopolskim, podlaskim, łódzkim, mazowieckim, podkarpackim i świętokrzyskim, na które przypada od 6,2% do 9,8% wszystkich rezydencji. Najmniej przypada na województwa lubelskie, kujawsko-pomorskie, dolnośląskie, opolskie i zachodniopomorskie, od 1,3% do 2,1%. Na taki ranking województw ma wpływ liczba obiektów rezydencjonalnych oraz ich kategoria (tab. 1, rys. 3, 4).

skim, podlaskim, łódzkim, mazowieckim, podkarpackim i świętokrzyskim, na które przypada od 6,2% do 9,8% wszystkich rezydencji. Najmniej przypada na województwa lubelskie, kujawsko-pomorskie, dolnośląskie, opolskie i zachodniopomorskie, od 1,3% do 2,1%. Na taki ranking województw ma wpływ liczba obiektów rezydencjonalnych oraz ich kategoria (tab. 1, rys. 3, 4).

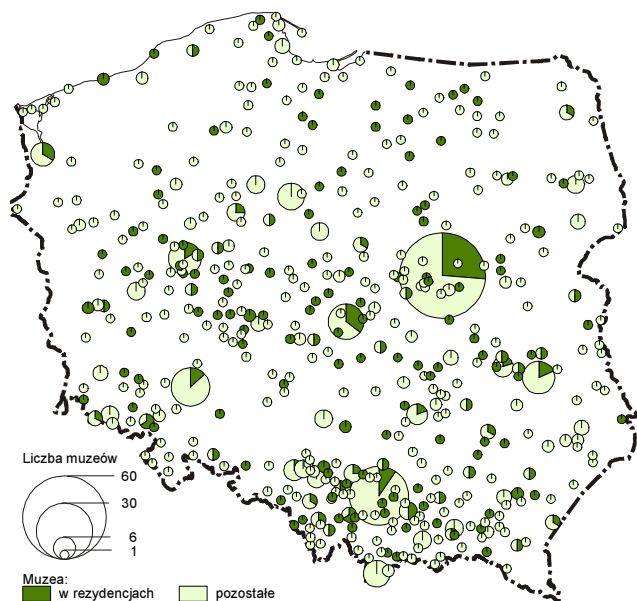


Rys. 3. Rozmieszczenie placówek muzealnych w dawnych rezydencjach wg województw
(źródło: opracowanie własne)

Tabela 1. Muzea w dawnych rezydencjach wg województw w liczbach

Województwo	Zamki wg KOBIDZ	Najciekawsze zamki	Muzea w zamkach	Pałace wg KOBIDZ	Najciekawsze pałace	Muzea w pałacach	Dwory wg KOBIDZ	Najciekawsze dwory	Muzea w dworach	Rezydencje wg KOBIDZ	Najciekawsze rezydencje	Muzea w rezydencjach	Muzea w rezydencji (w %)
Dolnośląskie	100	20	6	485	23	4	187	0	1	774	43	11	1,4
Kujawsko-Pomorskie	25	9	2	88	7	1	235	1	2	348	17	5	1,4
Lubelskie	13	6	3	107	20	4	157	7	6	277	33	13	4,6
Lubuskie	23	4	1	129	8	1	77	0	1	229	12	3	1,3
Łódzkie	19	8	4	62	11	10	208	5	5	289	24	19	6,5
Małopolskie	32	18	10	66	14	3	217	10	18	315	42	31	9,8
Mazowieckie	14	9	7	155	31	17	347	15	8	516	50	32	6,2
Opolskie	28	6	2	73	10	1	80	0	0	181	16	3	1,6
Podkarpackie	19	9	4	52	19	5	152	2	5	223	30	14	6,2
Podlaskie	4	0	0	14	5	4	56	2	2	74	7	6	8,1
Pomorskie	13	7	6	73	11	2	156	2	3	242	20	11	4,5
Śląskie	37	15	5	86	17	6	85	1	1	208	33	12	5,7
Świętokrzyskie	18	6	2	30	10	3	67	1	2	115	17	7	6,0
Warmińsko-Mazurskie	28	15	8	99	12	1	188	1	0	315	28	9	2,8
Wielkopolskie	23	8	9	337	34	9	443	5	8	803	47	26	3,2
Zachodniopomorskie	22	10	2	162	12	3	97	1	1	281	23	6	2,1
Polska	418	150	71	2 018	244	74	2 754	53	63	5 190	447	208	4,0

Źródło: Opracowanie własne na podstawie materiałów KOBIDZ. Rezydencje „najciekawsze” opracowane zostały na podstawie: KACZYŃSKI 2001, OMILANOWSKA 2005.



Rys. 4. Rozmieszczenie placówek muzealnych w Polsce a muzea w rezydencjach
(ź r ó d ł o: opracowanie własne)

Analizując wartości bezwzględne zjawiska, najczęściej muzeów w rezydencjach (tab. 1) zlokalizowanych jest w województwach mazowieckim (32), małopolskim (31), wielkopolskim (26) i łódzkim (19). Są to województwa, w których występują duże miasta, odpowiednio Warszawa, Kraków, Poznań i Łódź. Są to zarazem obszary, na których powstawały polskie zamki, pałace i dwory, które po II wojnie światowej zachowały się w dobrym stanie i można było je zagospodarować na cele muzealne. Najmniej placówek muzealnych w rezydencjach występuje w województwach lubuskim i opolskim (po trzy), kujawsko-pomorskim (pięć), podlaskim i zachodniopomorskim (po sześć). Pierwsze trzy to województwa o małej powierzchni i stosunkowo niewielkiej liczbie rezydencji. Województwo podlaskie ma najmniejszą liczbę rezydencji (74) i są to głównie dwory i pałace. Województwo zachodniopomorskie i lubuskie pomimo znaczącej liczby pałaców i dworów, placówek muzealnych ma niewiele. Najprawdopodobniej obiekty te pełnią inne funkcje lub ze względu na stan techniczny nie nadają się do zagospodarowania, możliwe, że mają na to wpływ także względy historyczne (przesiedlenia ludności ze wschodu, która nie była zainteresowana tworzeniem muzeów).

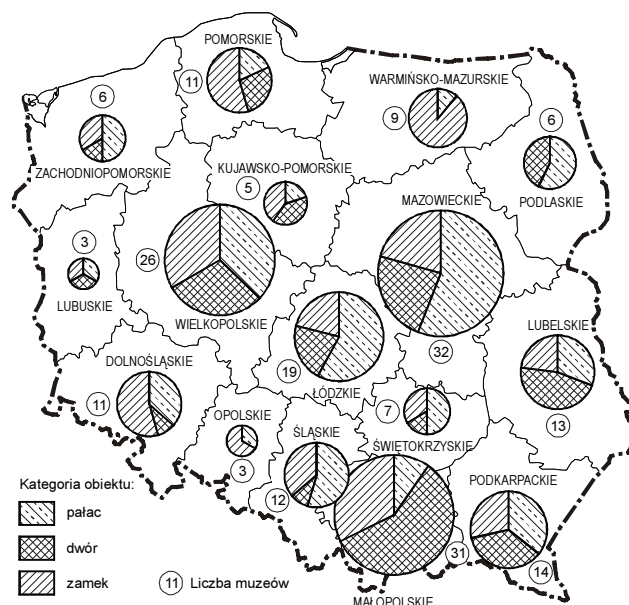
Analiza zależności pomiędzy występowaniem placówek muzealnych a kategorią obiektów pozwala zaobserwować następujące prawidłowości:

- w przeważającej liczbie województw, poza opolskim, podlaskim i warmińsko-mazurskim, muzea występują we wszystkich kategoriach rezydencji – zamkach, pałacach i dworach. Wśród nich można wyróżnić województwa z dominacją muzeów w zam-

kach (dolnośląskie, pomorskie), dominacją muzeów w pałacach (mazowieckie, łódzkie, śląskie), dominacją muzeów w dworach (małopolskie i lubelskie);

- w niewielu województwach, bo tylko w wielkopolskim i podkarpackim występuje równowaga zamków, pałaców i dworów, w których zlokalizowane są placówki muzealne;

- w województwie podlaskim muzea występują tylko w pałacach i dworach z przewagą tych drugich, a w warmińsko-mazurskim i opolskim w zamkach i pałacach, z przewagą muzeów w pałacach (rys. 5).



Rys. 5. Rozmieszczenie muzeów w rezydencjach wg kategorii obiektów
(ź r ó d ł o: opracowanie własne)

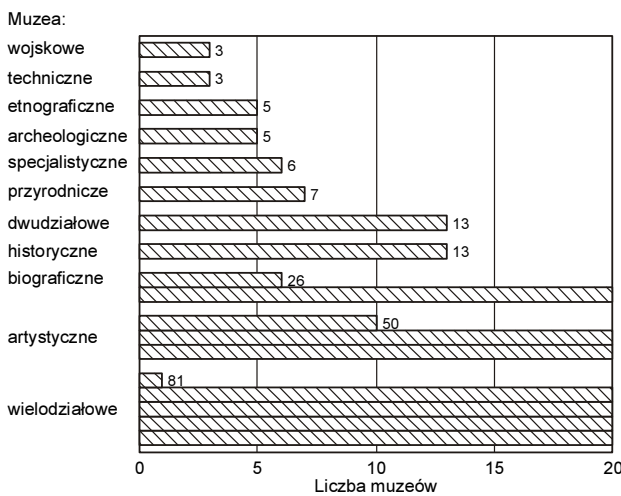
5. MUZEA W DAWNYCH ZAMKACH, PAŁACACH I DWORACH A RODZAJ ZBIORÓW

Podstawowe zadania, jakie realizują placówki muzealne, to gromadzenie zbiorów, ich eksponowanie i udostępnianie dla publiczności w formie stałych lub czasowych wystaw. Biorąc pod uwagę zbiory muzea dzieli się na kilka grup. Są wśród nich m.in. muzea wielodziałowe, artystyczne, biograficzne, historyczne czy specjalistyczne.

Według danych GUS, w 2006 r. w Polsce najczęściej było muzeów regionalnych, które należy uznać za wielodziałowe. W muzeach tych prezentowane są zbiory dotyczące różnych dziedzin życia pogrupowanych według działów (zazwyczaj znajduje się w nich kilka działów charakteryzujących określony region, np. archeologiczny, etnograficzny, historyczny). Obiekty te stanowiły ok. 29% wszystkich placówek muzealnych w kraju. Na kolejnych miejscach

znalazły się muzea historyczne, prezentujące dzieje miast, regionów i społeczności zamieszkujących te obszary – ok. 17%, oraz muzea artystyczne, gromadzące dzieła sztuki czy rzemiosła artystycznego – ok. 12% ogółu placówek muzealnych.

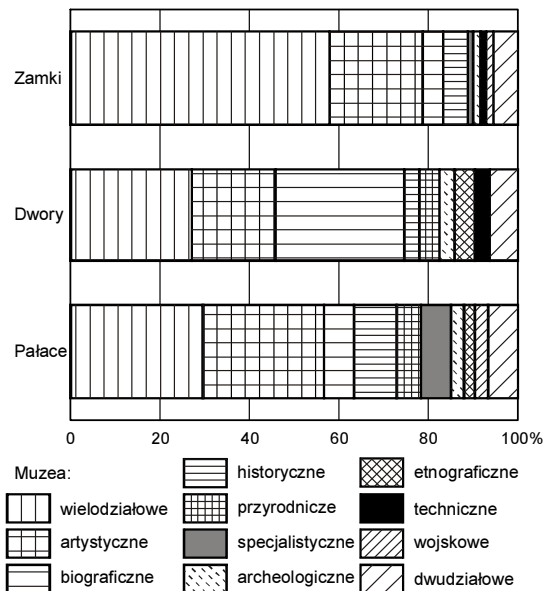
Na tle ogólnego podziału muzeów w Polsce nieco inaczej przedstawiają się muzea znajdujące się w rezydencjach. Chociaż nadal dominują wśród nich muzea wielodziałowe (81 obiektów – 38,8%), oddając tym samym ogólną prawidłowość w skali kraju, to ich odsetek jest jednak większy niż dla muzeów ogółem (rys. 6). Zarejestrowany stan wynika prawdopodobnie z tego, że obiekty rezydencjalne poprzez dawnych właścicieli, ich znaczenie i zasięg oddziaływania, utożsamia się nie tylko z jednym miejscem, ale z większym regionem (jego przeszłością) i traktuje się je jako jego wizytówkę (Muzeum Warmii i Mazur – Olsztyn, Muzeum Ziemi Średzkiej w Koszutach, Regionalne w Bełchatowie). Wśród rezydencji muzea wielodziałowe znajdują się przede wszystkim w dawnych zamkach (ok. 50% muzeów). Wskazuje to, że przestronne, często surowe wnętrza tych budowli bardziej nadają się na prezentowanie obok siebie różnych tematycznie zbiorów niż pałace czy dwory (rys. 6).



Rys. 6. Muzea w dawnych rezydencjach wg rodzaju zbiorów (źródło: opracowanie własne)

Wysoką pozycję zajmują w rezydencjach muzea artystyczne, które stanowią 24% ogółu (50 obiektów). W zamkowych komnatach, pałacowych salonach i dworskich pokojach ekspozuje się dzieła sztuki – obrazy, rzeźby i przedmioty użytkowe, pochodzące z różnych okresów historycznych i zróżnicowanych geograficznie obszarów. Wśród muzeów artystycznych szczególne miejsce zajmują muzea wnętrz. O znaczeniu tych placówek świadczy fakt, że w opracowaniu SOŁTYSIAK, WIERZBICKIEJ (2003) dotyczącym

najciekawszych polskich muzeów wydzielone zostały one w osobną grupę, a tworzyły ją w sumie 30 obiekty. Do grupy tej zaliczają się np. Zamek Królewski na Wawelu w Krakowie, Muzeum Wnętrz Pałacowych w Choroszczy czy Muzeum Wnętrz Dworskich w Ożarowie. Udostępnione do zwiedzania rezydencje i mniej lub bardziej wiernie odtworzone wnętrza wraz z odpowiednią ekspozycją mają za zadanie przywołanie dawnej atmosfery miejsca. Z życiem w dawnych zamkach, pałacach i dworach korespondują także wydarzenia organizowane w obiektach lub ich otoczeniu, tj. turnieje rycerskie (muzea w Malborku, Gniewie, Łęczycy), koncerty muzyki dawnej (muzea w Łańcucie, Tubądzinie) czy inne (np. Niedziela u Niechciców – muzeum w Russowie). W grupie rezydencji na muzea artystyczne najczęściej wykorzystywane są pałace, na dalszym miejscu sytuują się zamki.



Rys. 7. Muzea w dawnych zamkach, pałacach i dworach wg rodzaju zbioru (źródło: opracowanie własne)

W pierwszej trójce najbardziej popularnych muzeów zorganizowanych w rezydencjach znajdują się także muzea biograficzne (26 obiektów – 12%). Najczęściej są to obiekty bezpośrednio związane z życiem i działalnością sławnych osób – pisarzy, malarzy, kompozytorów, polityków (Muzeum Henryka Sienkiewicza w Oblęgorku, Muzeum Jana Matejki w Wiśniczu, Dom Urodzenia Fryderyka Chopina w Żelazowej Woli). Prezentują one zarówno wnętrza budowli jak i przedmioty oraz pamiątki związane z konkretną osobą. Warto zauważyć, że ten rodzaj muzeów charakterystyczny jest przede wszystkim dla obiektów dworskich, w których znajduje się ok.

70% muzeów biograficznych. Niewielką rolę w tym zakresie odgrywają pałace i zamki.

Wymienione trzy grupy muzeów stanowią w sumie, w zależności od kategorii obiektów, od ok. 62% (pałace) do ok. 82% (zamki), znacznie dystansując pozostałe rodzaje placówek. Dalsze miejsca zajmują muzea historyczne i tzw. inne (po 6,2%). Wśród rezydencji najbardziej zróżnicowane i stosunkowo równomiernie rozłożone zbiory charakteryzują pałace, w których mieszczą się także muzea specjalistyczne, przyrodnicze i inne.

6. ZAKOŃCZENIE

Zarówno rezydencje, jak i muzea składają się na dziedzictwo kulturowe i stanowią o atrakcyjności kraju czy regionu. Dawne rezydencje jako siedziby władców, arystokratycznych rodów czy właścicieli ziemskich powstawały na przestrzeni 1000 lat. Z kolei muzea na obszarze naszego kraju funkcjonują za ledwie nieco ponad 200 lat. Utworzenie pierwszego w Polsce muzeum właśnie na obszarze założenia pałacowego wyznaczyło właściwą drogę wykorzystania rezydencji zarówno w przeszłości, jak i współcześnie oraz doprowadziło do harmonijnego współistnienia ważnych z punktu widzenia dziedzictwa narodowego instytucji.

Wydaje się, że obok wielu funkcji, jakie pełnią obecnie dawne rezydencje funkcja muzealna (muzeum w zabytku) jest najbardziej właściwą dla tego typu obiektów – podnosi niewątpliwie ich wartość poznawczą, dostarcza dodatkowych doznań estetycznych i wydaje się, że jest ona zarazem najbardziej pierwotną funkcją wykorzystania zabytków.

PRZYPISY

¹ Wydzielonych w pracach Wydawnictwa Muza – *Pałace i dwory i Zamki*.

² Jako tzw. muzea inne potraktowano placówki dwudziałowe, których ze względu na rodzaj zbiorów nie można zaliczyć tylko do jednej kategorii muzeum, ale nie kwalifikują się także do grupy muzeów wielodziałowych, np. Muzeum Historyczno-Etnograficzne w Andrychowie.

BIBLIOGRAFIA

- AJEWSKI K., 2001, *Polskie siedziby rodowe – muzea w XIX w.*, Spotkania z Zabytkami, nr 4, Dwieście lat muzeów w Polsce. Dodatek.
- CEMKA F., 2001, *Polskie muzealnictwo w drugiej połowie XX w.*, Spotkania z Zabytkami, nr 9, Dwieście lat muzeów w Polsce. Dodatek.
- GUERQUIN B., 1984, *Zamki w Polsce*, Arkady, Warszawa.
- KACZYŃSCY I. i T., 2001, *Polska. Najciekawsze zamki*, Sport i Turystyka Muza S.A., Warszawa.
- KUBALSKA-SULKIEWICZ K., 1996, *Słownik terminologiczny sztuk pięknych*, PAN, Warszawa.
- MIŁOBĘDZKI A., 1982, *Polskie rezydencje wieku XVII- typowe programy i rozwiązania [w:] Architektura rezydencjonalna historycznej Małopolski. Materiały Sesji Stowarzyszenia Historyków Sztuki, Łańcut, czerwiec 1975*, s. 7–17.
- OMILANOWSKA M., 2005, *Polska. Pałace i dwory*, Sport i Turystyka Muza S.A., Warszawa.
- RYDEL M., 1993, *Jam dwór polski*, Fundacja Rozwoju Uniwersytetu Gdańskiego, Gdańsk.
- SOŁTYSIAK M., WIERZBICKA K., 1997, *Muzea w Polsce. Informator*, Ministerstwo Kultury i Sztuki. Ośrodek Dokumentacji Zabytków, Warszawa.
- SOŁTYSIAK M., WIERZBICKA K., 2003, *Polska. Najciekawsze muzea*, Sport i Turystyka Muza SA, Warszawa.
- Ustawa o muzeach*, 1996.
- Ustawa o ochronie dóbr kultury*, 1962.
- Wykaz muzeów w Polsce*, 2007, Krajowy Ośrodek Badań i Dokumentacji Zabytków, Warszawa.