

**Bartosz Bończak**  
Uniwersytet Łódzki  
Instytut Geografii Miast i Turyzmu  
bartosz.bonczak@geo.uni.lodz.pl

## BITWA ŁÓDZKA Z 1914 ROKU JAKO SZANSA NA ROZWÓJ MILITARNEJ TURYSTYKI KULTUROWEJ W METROPOLITALNYM REGIONIE TURYSTYCZNYM ŁODZI<sup>1</sup>

**Zarys treści:** Wojny były i wciąż są nieodłącznym elementem historii ludzkości. Przynosząc chwałę zwycięzcom, gorycz porażki pokonanym, a zwykłym ludziom zawsze zniszczenie i cierpienie jednocześnie wpływały i kształtowały ludzką kulturę. W wielu miejscach na świecie, również w Polsce, pamiątki po wojnach, pola bitew, fortyfikacje czy sprzęt wojskowy stają się unikatowymi zabytkami i przekształcają w niezwykle atrakcję przyciągającą turystów. Ten typ turystyki nazywany jest militarną turystyką kulturową. W Łodzi i okolicach również można odnaleźć wiele obiektów militarnych mogących stanowić potencjalną atrakcję. Wiązą się one głównie z ogromną, choć zapomnianą Bitwą Łódzką, która rozegrała się w czasie I wojny światowej. Czy jednak są one na tyle atrakcyjne, żeby w oparciu o nie tworzyć produkt turystyczny?

**Słowa kluczowe:** militarna turystyka kulturowa, turystyka pól bitewnych, I wojna światowa, Bitwa Łódzka, produkt turystyczny, metropolitalny region turystyczny.

### 1. PROBLEM BADAWCZY

Na przełomie XX i XXI w. zapoczątkowana została stopniowa zmiana w uprawianiu turystyki. Poszukuje się możliwości poszerzenia swojej wiedzy, bogatych przeżyć, nietypowych doznań, co pozwala szybko odreagować problemy i trudy życia codziennego, a nie tylko fizycznie wypocząć. Wyraźnie zauważalna jest tendencja odchodzenia od tradycyjnej formy turystyki wypoczynkowej typu 3 x S (*Sun, Sea, Sand* – słońce, morze, piasek) na rzecz tzw. „nowej” turystyki wpisującej się w formułę 3 x E (*Entertainment, Excitement, Education* – rozrywka, ekscytacja, edukacja). Warunki te doskonale spełnia gałąź turystyki zwana **turystyką kulturową** (utożsamianą często z pojęciem *heritage tourism*<sup>2</sup>), której udział w światowej turystyce wynosi według badań UN WTO 37% i jest to obecnie jeden z najbardziej dynamicznie rozwijających się segmentów globalnego rynku turystycznego (GAWORECKI 2010). Jednym z nietypowych rodzajów turystyki kulturowej, która jednak cieszy się dużą popularnością jest **turystyka militarna**. W kręgu zainteresowań uczestników tej formy turystyki są różnego rodzaju obiekty i miejsca związane z konfliktami zbrojnymi, martyrologią, historią wojskowości, słynnymi dowódcami itp. W Polsce, kraju o bardzo burzliwej historii,

znajduje się wiele obiektów tego typu, a ich przykłady można znaleźć także na terenie województwa łódzkiego. Dotyczy to m.in. obiektów związanych z I wojną światową, w szczególności z zapomnianą jak dotąd Operacją Łódzką z 1914 r. Dobrą okazją, aby przypomnieć te wydarzenia może być 100. rocznica wybuchu I wojny światowej, która przypada na rok 2014. W związku z tym, autor uznał za zasadną próbę zbadania potencjału drzemiącego w pamiątkach po zapomnianej Operacji Łódzkiej i określenie możliwości wykorzystania tej tematyki do potrzeb rozwoju turystyki w regionie.

### 2. POJĘCIE MILITARNEJ TURYSTYKI KULTUROWEJ I TURYSTYKI PÓL BITEWNYCH

Aby w pełni zrozumieć zjawisko militarnej turystyki kulturowej (JĘDRYSIAK, MIKOS VON ROHRSCHEIDT 2011) czy, według innych autorów, turystyki historyczno-militarnej (KOWALCZYK 2008) należy najpierw wyjaś-

nić, czym jest turystyka kulturowa. Początkowo zjawisko to odnosiło się głównie do podróży, dla których motywacją jest chęć obcowania z tzw. kulturą wysoką i przejawiającą się odwiedzaniem przez turystów galerii sztuki, muzeów, udziałem w koncertach, pokazach itp. (MIKOS VON ROHRSCHEIDT 2008b). Obecnie specjaliści z dziedziny turystyki skłaniają się ku szerszemu postrzeganiu turystyki kulturowej, jako „zespół zachowań turystów związanych z ich autentycznym zainteresowaniem dziedzictwem kulturowym (zabytkami, folklorem, miejscami związanymi z ważnymi wydarzeniami itp.) oraz ich uczestnictwem w szeroko rozumianym współczesnym życiu kulturalnym.” (KOWALCZYK 2008).

Obiekty wojskowe, wydarzenia militarne i miejsca z nimi związane, pomimo że często utożsamiane są z ludzką tragedią, śmiercią i zniszczeniem, stanowią również nieodłączny przejaw szeroko rozumianej kultury. To właśnie wojny w znacznej mierze kształtowały historię ludzkości, przyczyniały się do postępu cywilizacyjnego i, paradoksalnie, wpływały na rozwój kultury i sztuki. Z tego względu turystyka militarna może stanowić pewną formę turystyki kulturowej. A. MIKOS VON ROHRSCHEIDT (2008a) definiuje ją jako „[...] podróże turystyczne mające za cel uzyskanie osobistego doświadczenia lub edukację, w których istotną częścią programu decydującą o podjęciu podróży lub udziale w niej jest zwiedzanie miejsc i obiektów o charakterze obronnym lub związanych z dziejami konfliktów zbrojnych, a także wojska i uzbrojenia, dowódców i żołnierzy.” (MIKOS VON ROHRSCHEIDT 2008a).

Inni autorzy, jak np. A. KOWALCZYK (2010), stosują pojęcie turystyki historyczno-militarnej, zwracając przez to uwagę na dwojaki zakres zainteresowań turystów: militaria i związana z nimi historia.

Przedmiotem zainteresowań turystów odbywających podróże w ramach tej formy turystyki mogą być zarówno miejsca, jak i obiekty historyczno-wojskowe albo konkretne ich części, miejsca pobytu sławnych wodzów, kolekcje uzbrojenia czy dzieła sztuki o tematyce batalistycznej. M. LAWIN i A. STASIAK (2009) wśród specyficznych atrakcji militarnych wymieniają: różnorodne budowle obronne, muzea wojskowe lub inne muzea gromadzące większe zbiory militarne, pomniki upamiętniające wydarzenia historyczne, miejsca związane z wybitnymi dowódcami wojskowymi, mogiły i cmentarze poległych żołnierzy, wydarzenia militarne (np. święta jednostek wojskowych, pokazy sprzętu, zloty miłośników wojskowości, inscenizacje bitew itp.), a także pola bitew.

Specyficzną odmianą turystyki historyczno-militarnej związaną z ostatnią grupą obiektów jest tzw. **turystyka pól bitewnych** (*battlefield tourism*). Zjawisko to nie jest nowe, jednakże dopiero od niedawna podlega analizie naukowej. Głównym motywem decydującym

o uczestnictwie turysty właśnie w takiej formie turystyki jest chęć odwiedzenia miejsca słynnej bitwy. Wynikać ona może z różnych potrzeb. A. KOWALCZYK (2009) wymienia wśród nich potrzeby poznawcze (zainteresowania), poznawczo-rekreacyjne (hobby), polityczno-ideologiczne (patriotyzm), sentymentalne (wspomnienia, odwiedziny grobów bliskich) czy wreszcie przygodowe (turystyka aktywna itp.).

### 3. TŁO HISTORYCZNE BITWY ŁÓDZKIEJ

Bitwa Łódzka wchodzi w skład szerszej Operacji Łódzkiej uważanej za jedną z największych operacji manewrowych I wojny światowej. Miała ona na celu uprzedzenie planowanej przez rosyjskie dowództwo ogromnej ofensywy zwanej „walcem parowym”. Operacja rozpoczęła się 11 listopada 1914 r. serią spektakularnych zwycięstw wojsk niemieckich, które już 17 listopada zajęły Zgierz, zagrażając tym samym bezpośrednio zdobyciem Łodzi będącej ważnym przyczółkiem w dalszym marszu na Warszawę (MARCINIAK, LEWIAK 2010).

Za początek Bitwy Łódzkiej uznaje się dzień 18 listopada, kiedy oddziały niemieckie rozpoczęły manewr okrążenia Łodzi. Niemieckie natarcie załamało się 22 listopada w krwawej bitwie o Łódź w okolicach Rzgowa. Oddziały niemieckie, same zagrożone okrążeniem, zmuszone zostały do odwrotu. Do historii przeszła postawa oddziałów gen. Schaffera, które dzięki taktycznemu geniuszowi wyrwały się wojskom nieprzyjacielskim, oraz gen. Litzmanna, nazwanego „Lwem Brzezin”, za brawurowe zdobycie Brzezin; w upamiętnieniu tego zdarzenia Łódź w czasie okupacji niemieckiej podczas II wojny światowej nosiła nazwę Litzmannstadt.

Do końca walk o Łódź dochodziło do licznych potyczek, które jednak nie przynosiły rezultatu żadnej ze stron. W tej sytuacji 29 listopada dowództwo rosyjskie podjęło decyzję o wycofaniu wojsk na linię rzek Pilicy i Rawki, a już 6 grudnia do miasta wkroczyły wojska niemieckie, rozpoczynając tym samym czteroletni okres okupacji (DASZYŃSKA, red. 2011, MARCINIAK, LEWIAK 2010).

W czasie bitwy wojska rosyjskie po raz pierwszy użyły wozów opancerzonych, a także pociągu pancernego, zaś cała Operacja Łódzka, trwająca jeszcze do maja 1915 r., przeszła do historii jako miejsce pierwszego użycia przez oddziały niemieckie gazu bojowego pod Bolimowem, co miało wpływ na prace nad wynalezieniem maski gazowej (DASZYŃSKA, red. 2011).

Rezultat Bitwy Łódzkiej jest trudny do jednoznacznego określenia, gdyż musi być on analizowany na wielu płaszczyznach. Z jednej strony wojskom cesar-

skim udało się zniweczyć planowaną inwazję rosyjską, jednakże ich atak miał na celu zdobycie Warszawy, czego nie udało się osiągnąć, jako bezpośredni efekt bitwy. Patrząc szerzej, operacja ta zmusiła Niemców do przerzucenia części wojsk z frontu zachodniego w celu wsparcia armii walczących pod Łodzią, co w znacznym stopniu osłabiło ich siły na zachodzie Europy. Miało to niebagatelny wpływ na dalsze losy wojny. Pewne jest natomiast, że obie walczące strony odniosły ogromne straty. Wojska carskie utraciły ok. 110 tys. swoich żołnierzy (a więc ok. 30% stanu pierwotnego), niemieckie natomiast 90 tys. (36% pierwotnego stanu), co daje razem ok. 200 tys. poległych w ciągu zaledwie 26 dni walk (MARCINIAK, LEWIAK 2010).

Walki z listopada 1914 r. wywarły także ogromny wpływ na dalszy rozwój Łodzi. Ze względu na zniszczenia, wyludnienie i utratę rynków zbytu łódzki przemysł włókienniczy przeżywał ogromny kryzys i, jak pokazała historia, nigdy już nie odbudował swojej dawnej potęgi, co zakończyło legendę Łodzi jako „ziemi obiecanej”. W wyniku Bitwy Łódzkiej miasto przeszło w ręce niemieckie i było w stanie okupacji aż do końca wojny w 1918 r. (KOWALCZYŃSKI 2010). Okres ten zahamował gwałtowny jak dotąd rozwój Łodzi, spowodował zmniejszenie liczby ludności o niemal 1/3, a także nieodwracalne zmiany w strukturze etnicznej (JANCZAK 1997).

#### 4. INWENTARYZACJA I OCENA ATRAKCYJNOŚCI OBIEKTÓW ZWIĄZANYCH Z BITWĄ ŁÓDZKĄ

Ze względu na fakt, że Operacja Łódzka była ogromną kampanią rozgrywającą się na znacznym obszarze dzisiejszego województwa łódzkiego (a także poza jego granicami), pozostawiła po sobie liczne „pamiątki” i miejsca przypominające o tamtych wydarzeniach. Na ziemiach całego województwa można się natknąć na stare wojenne cmentarze (jest ich ok. 170), a w lasach znaleźć zarysy dawnych okopów (*Operacja Łódzka 1914–1915... 2009*). Jednakże działania związane bezpośrednio ze zdobyciem Łodzi skoncentrowane były na znacznie węższym obszarze bezpośrednich okolic miasta.

Z tego względu autor postanowił ograniczyć obszar badań do **metropolitalnego regionu turystycznego Łodzi** (MRTŁ) zaproponowanego przez S. LISZEWSKIEGO (2005a). Wpisuje się on w nową koncepcję regionalizacji turystycznej Polski, która uznaje za **region turystyczny** „[...] taką część przestrzeni geograficznej, na której koncentruje się ruch turystyczny.” (LISZEWSKI 2010). Definicja ta pozwala na wyróżnienie uniwersalnych regionów turystycznych zarówno pod

kątem przestrzennym, ekonomicznym, jak i społecznym w oparciu o dominujący typ funkcjonalny **przestrzeni turystycznej**<sup>3</sup> (LISZEWSKI 2010). Jednym z wymienianych przez wspomnianego autora typów regionów turystycznych jest **metropolitalny region turystyczny**, który rozumiany jest jako „[...] ta część przestrzeni geograficznej, która użytkowana jest przez duże miasto o funkcjach metropolitalnych oraz jego zaplecze (obszar metropolitalny), na której koncentruje się ruch turystyczny [...] będący wyznacznikiem funkcji w regionie metropolitalnym, charakteryzuje się wyraźną segmentacją zarówno ze względu na kierunek napływu, jak i konkretny cel” (LISZEWSKI 2005b).

Jest to region wielofunkcyjny, nastawiony na poznanie, kulturę, biznes oraz wypoczynek, na którym ruch turystyczny występuje przez cały rok, a dominującymi typami przestrzeni turystycznej są przestrzeń penetracji i kolonizacji (LISZEWSKI 2010).



Rys. 1. Metropolitalny Region Turystyczny Łodzi na tle województwa łódzkiego

Źródło: opracowanie autora na podstawie LISZEWSKI (2010)

Zdelimitowany przez S. LISZEWSKIEGO metropolitalny region turystyczny Łodzi obejmuje swoim zasięgiem powiaty: miasto Łódź, brzeziński, łódzki wschodni, pabianicki, zgierski, oraz gminy: Buczek, Łask i Wodzierady w powiecie łaskim, gminę Domaniewice w powiecie łowickim, gminy Czarnocin i Moszczenica w powiecie piotrkowskim, gminy Dalików i Zadzim w powiecie poddębickim, a także gminę Szadek w powiecie zduńskowolskim (LISZEWSKI 2010). Region ten obejmuje obszar 3676 km<sup>2</sup>, co stanowi 20,2% powierzchni województwa łódzkiego (1,2% powierzchni Polski) i zamieszkuje go prawie

1,2 mln osób, czyli niemal połowa mieszkańców całego województwa (*Powierzchnia i ludność woj. łódzkiego w 2009 r.*, 2010). Lokalizacje obszaru na tle województwa łódzkiego przedstawia mapa (rys. 1).

Na obszarze badań zlokalizowanych jest wiele obiektów i miejsc związanych pośrednio lub bezpośrednio z wydarzeniami Bitwy Łódzkiej. Najliczniej reprezentowane są różnego rodzaju cmentarze i mogiły, ale występują tu także pozostałości po okopach, umocnieniach, stanowiskach artyleryjskich, a także inne pojedyncze obiekty.

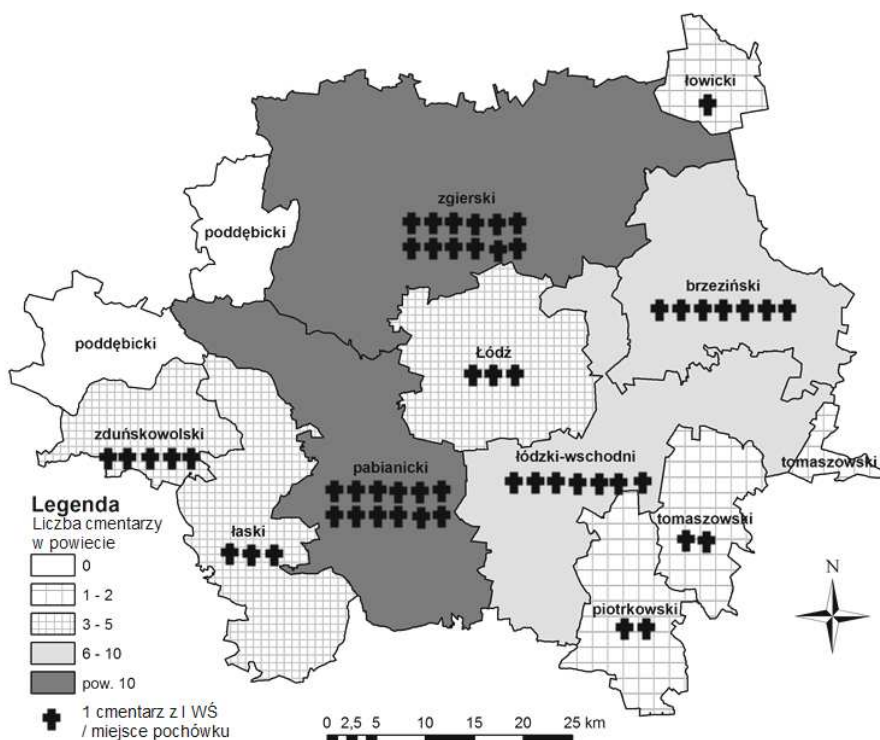
#### 4.1. CMENARZE

W oparciu o przeprowadzone poszukiwania biblioteczno-archiwalne oraz przeprowadzone wywiady z ekspertami i mieszkańcami miast udało się ustalić, że na obszarze badań znajduje się 60 cmentarzy i miejsc pochówku żołnierzy z okresu I wojny światowej, a więc 34% ogółu obiektów tego typu występujących w województwie łódzkim. Następnie przeprowadzono inwentaryzację terenową tych obiektów, w trakcie której udało się zlokalizować, udokumentować fotograficznie i opisać 52 cmentarze (87% wszystkich znajdujących się w obszarze badań), dwa kolejne zostały opisane na podstawie wywiadów z mieszkańcami okolicznych miejscowości, a o pozostałych sześciu nie udało się uzyskać żadnych bliższych informacji. Lokalizację cmentarzy na tle podziału administracyjnego województwa przedstawia mapa (rys. 2).

Można zauważyć, że obiekty te tworzą wyraźny pierścień wokół Łodzi. Szczególnie silna koncentracja obiektów tego typu występuje na północ i północny wschód od miasta, obejmując dawne przedmieścia Łodzi, takie jak Łągiewniki czy Nowosolna, oraz od południowego zachodu w pasie od Pabianic do Konstantynowa Łódzkiego. W samej Łodzi zlokalizowane są zaledwie trzy obiekty, z których dwa znalazły się w granicach miasta na skutek włączenia okolicznych wsi w miarę rozwoju metropolii. Lokalizacja taka ma odzwierciedlenie w przebiegu działań wojennych, ponieważ walki o miasto toczyły się poza jego granicami.

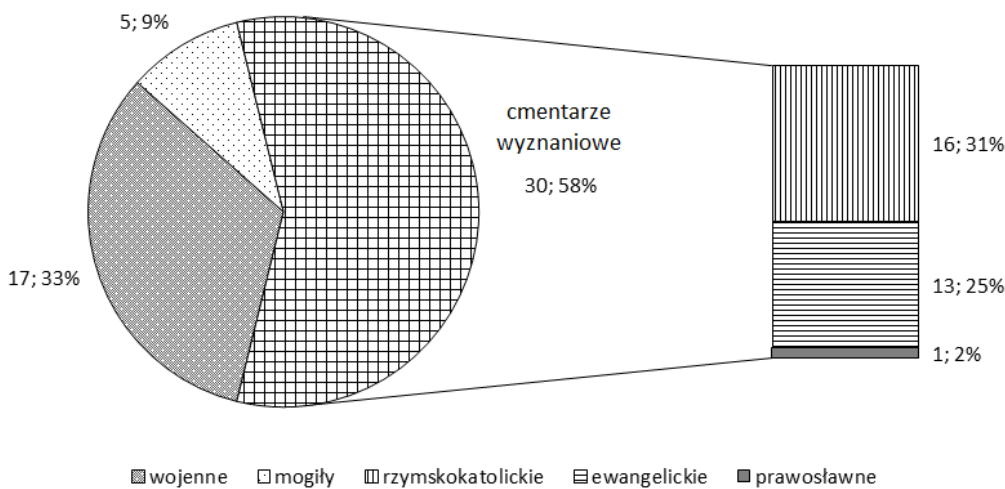
Wśród zinwentaryzowanych obiektów wyróżnić można 17 cmentarzy wojennych (33% ogółu), pięć samodzielnych mogił (9% ogółu) oraz 30 kwater i grobów zlokalizowanych na terenie różnych cmentarzy wyznaniowych i komunalnych. Najwięcej, bo 16 (31%) można znaleźć na cmentarzach katolickich, 13 (25%) na cmentarzach ewangelickich i zaledwie jeden na cmentarzu prawosławnym. Proporcje te obrazuje wykres (rys. 3).

W wyniku przeprowadzonych badań ustalono, że średnia powierzchnia miejsc pochówku żołnierzy z I wojny światowej wynosi ok. 2800 m<sup>2</sup>, przy czym wielkość ta zdecydowanie różni się w zależności od rodzaju obiektu. Wyraźnie zaznacza się tu dominacja samodzielnych cmentarzy wojennych, których średnia wielkość wynosi ok. 0,8 ha. Największą spośród zinwentaryzowanych nekropolii jest cmentarz wojenny w Gadce Starej liczący ok. 5 ha powierzchni, a naj-

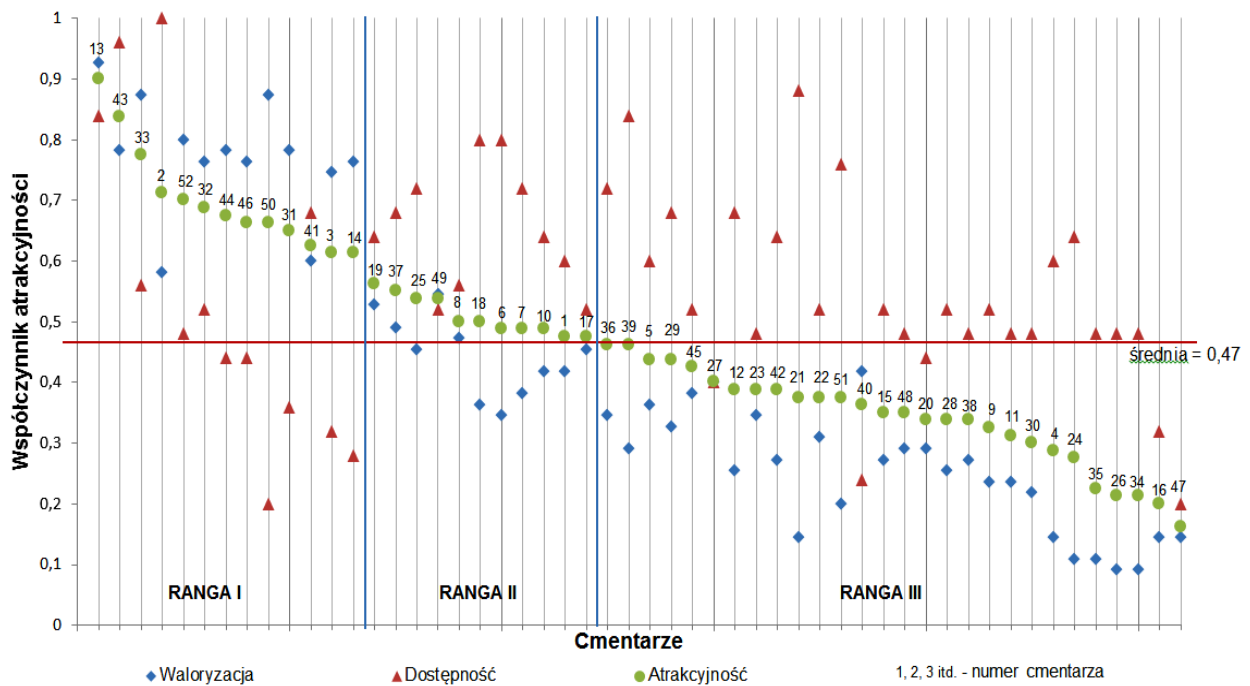


Rys. 2. Liczba cmentarzy na obszarze MRTŁ według powiatów

Źródło: opracowanie autora



Rys. 3. Rodzaje miejsc pochówku żołnierzy poległych w czasie I wojny światowej na obszarze MRTŁ  
Źródło: opracowanie autora



Rys. 4. Rozkład wyników współczynnika ogólnej atrakcyjności turystycznej cmentarzy z I wojny światowej na obszarze MRTŁ (numery obiektów zgodne z tab. 1)  
Źródło: opracowanie autora

mniejszym obiektem jest symboliczna mogiła na cmentarzu katolickim w Łodzi-Mileszkach o powierzchni ok. 1 m<sup>2</sup>. Ze względu na fakt, że pochówek żołnierzy niejednokrotnie miał charakter masowy, trudna do ustalenia jest liczba pochowanych. Informacje takie, choć często tylko przybliżone, dostępne są jedynie dla 34 obiektów (65%). Średnia liczba pochowanych wynosi 301 osób, przy czym również obserwuje się znaczne różnice dla poszczególnych typów obiektów (cmentarze wojenne – 652, cmentarze katolickie – 84, ewangelickie

– 22, mogiły – 21 oraz na jednym cmentarzu prawosławnym aż 1151 osób). Miejscem spoczynku dla największej liczby osób, bo aż ok. 2000, są cmentarze w Gadce Starej i Wiączyniu Dolnym. Najmniejsze to z kolei groby pojedynczych osób w Dobroniu i Gieczynie. Ważną cechą w ocenie walorów danego cmentarza jest liczba oraz stan zachowanych krzyży, nagrobków, płyt, steli itp. oraz innych elementów, które razem składają się na architektoniczną całość założenia obiektu. Można wśród nich wyróżnić m.in. trwałe

T a b e l a 1. Wykaz zinwentaryzowanych miejsc pochówku z I wojny światowej na obszarze Metropolitalnego Regionu Turystycznego Łodzi

Lp.	Nazwa	Rodzaj	Powierzchnia w m <sup>2</sup>	Liczba pochowanych	Liczba nagrobków	Obiekt centralny	Ins-krypcje	Ogro-dzenie	Tablice informa-cyjne	Znaki	Ocena ogólna	Walory-zacja	Dostęp-ność	Atrak-cyjność	Ranga
[1]	[2]	[3]	[4]	[5]	[6]	[7]	[8]	[9]	[10]	[11]	[12]	[13]	[14]	[15]	[16]
1	Aleksandrów Łódzki	ewangelicki	53	38	9	+	+	-	-	-	10	23	15	38	II
2	Baby	wojenny	530	83	47	+	+	+	-	-	7	32	25	57	II
3	Bechcice Kolonia	wojenny	2 929	320	111	+	+	+	+	-	5	41	8	49	I
4	Będków	rzymskokatolicki	32	b.d.	5	-	+	-	-	-	2	8	15	23	III
5	Borowa	ewangelicki	3 723	b.d.	11	+	+	-	-	-	2	21	13	34	II
6	Brzeziny	ewangelicki	161	b.d.	42	-	+	+	-	-	5	19	20	39	II
7	Buczek	rzymskokatolicki	10	4	4	+	+	-	+	-	2	16	21	37	III
8	Chechło II	ewangelicki	444	5	5	+	+	+	-	-	2	20	20	40	II
9	Dobroń	rzymskokatolicki	3	1	1	-	+	-	-	-	7	13	13	26	III
10	Dzierżazna	wojenny	868	130	14	-	+	+	-	-	2	23	16	39	II
11	Felicjanów	ewangelicki	1 197	4	2	-	+	-	-	-	0	13	12	25	III
12	Florentynów	ewangelicki	149	b.d.	40	+	-	-	-	-	0	14	17	31	III
13	Gadka Stara	wojenny	48 617	2 000	200	+	+	+	+	-	10	51	21	72	I
14	Gańków Mały	wojenny	5 310	500	4	+	+	+	+	+	10	42	7	49	I
15	Gieczno	rzymskokatolicki	4	1	1	-	+	-	+	-	7	16	12	28	III
16	Grzmiąca	rzymskokatolicki	2	3	1	-	+	-	-	-	2	8	8	16	III
17	Jeżów	ewangelicki	661	b.d.	120	+	+	+	-	-	2	25	13	38	II
18	Józefów	wojenny	6 741	b.d.	6	+	+	+	-	-	2	26	14	40	II
19	Kaletnik	mogiła	152	b.d.	2	+	-	-	+	-	10	27	17	44	II
20	Kalino	wojenny	457	41	0	+	-	-	-	-	0	16	11	27	III
21	Konstantynów Łódzki	rzymskokatolicki	7	2	2	-	+	-	-	-	2	8	22	30	III
22	Leźnica Wielka	rzymskokatolicki	3	b.d.	1	-	-	-	+	-	5	11	19	30	III
23	Łask	rzymskokatolicki	5	b.d.	1	-	+	-	+	-	7	15	16	31	III
24	Łaznów	rzymskokatolicki	14	b.d.	5	-	+	-	-	-	0	6	16	22	III
25	Łódź-Doły	prawosławny	1 134	1 151	56	+	+	-	+	+	2	30	13	43	II
26	Łódź-Mileszki	rzymskokatolicki	1	35	1	-	-	-	-	-	0	5	12	17	III
27	Łódź-Rogi	mogiła	13	5	1	+	+	+	-	-	5	22	10	32	II
28	Malczew	mogiła	99	b.d.	1	+	-	-	+	-	0	14	13	27	III
29	Ozorków	ewangelicki	144	36	25	-	+	-	-	-	5	18	17	35	III
30	Pabianice	rzymskokatolicki	1	48	1	-	+	-	-	-	5	12	12	24	III

[1]	[2]	[3]	[4]	[5]	[6]	[7]	[8]	[9]	[10]	[11]	[12]	[13]	[14]	[15]	[16]
31	Pawlikowice	wojenny	3 492	500	120	+	+	+	+	-	7	43	9	52	I
32	Poćwiardówka	wojenny	7 377	b.d.	220	+	+	+	+	-	7	42	13	55	I
33	Pustułka	wojenny	36 019	b.d.	300	+	+	+	+	-	10	48	14	62	I
34	Rosanów	ewangelicki	12	2	2	-	-	-	-	-	0	5	12	17	III
35	Rydzyń	ewangelicki	10	4	2	-	+	-	-	-	0	6	12	18	III
36	Srock	rzymskokatolicki	39	400	1	-	+	-	+	-	7	19	18	37	II
37	Stryków	rzymskokatolicki	199	279	0	+	-	+	+	-	10	29	16	45	II
38	Swędów	rzymskokatolicki	158	60	11	-	+	-	-	-	2	15	12	27	III
39	Szadek	ewangelicki	26	b.d.	11	+	+	+	+	-	2	21	18	39	II
40	Szadek Osiny	mogiła	697	37	0	+	+	-	-	-	7	23	6	29	II
41	Szadkowice	wojenny	1 227	b.d.	54	+	+	+	-	-	5	33	17	50	II
42	Szczawin	rzymskokatolicki	40	150	16	-	+	-	+	-	5	19	12	31	II
43	Ulejów	wojenny	1 525	360	158	+	+	+	+	-	7	43	24	67	I
44	Wiączyń Dolny	wojenny	9 705	1 977	200	+	+	+	+	-	10	43	11	54	I
45	Wodzierady	wojenny	386	b.d.	15	+	-	+	-	-	2	20	15	35	III
46	Wymysłów Francuski	wojenny	5 658	725	200	+	+	+	+	-	10	48	5	53	I
47	Wysieradz	ewangelicki	6	b.d.	2	-	+	+	-	-	0	8	5	13	III
48	Zalew	mogiła	1 799	b.d.	0	+	-	-	-	-	2	17	13	30	III
49	Zgierz	ewangelicki	57	100	13	+	+	-	+	-	7	25	18	43	II
50	Zgierz	rzymskokatolicki	68	27	23	-	+	-	-	-	5	15	13	28	I
51	Zgierz-Krogulec	wojenny	4 609	319	25	+	+	+	+	-	10	42	11	53	III
52	Żabiczki	wojenny	104	874	107	+	+	+	+	+	7	44	12	56	I

O b j a ś n i e n i a: b.d. - brak danych; (+) - występuje; (-) - nie występuje.

Ź r ó d ł o: opracowanie autora na podstawie przeprowadzonej inwentaryzacji.



ogrodzenie, obiekty centralne, aleje, oprawę roślinną (TANAŚ 2004). Niestety wieloletni okres zapomnienia doprowadził do ich bezpowrotnego zniszczenia. Na szczęście, w ostatnich latach niektóre z obiektów częściowo uporządkowano i odnowiono. Najwięcej widocznych pozostałości i pamiątek po wydarzeniach z czasów Operacji Łódzkiej zachowało się na cmentarzach wojennych. Średnio jest to ok. 100 obiektów, głównie betonowych lub wykonanych z lastriko leżących płyt z inskrypcjami i stojących krzyży. Spotyka się też większe stele, a także drewniane krzyże i kamienne obeliski. Elementami, które znacząco podnoszą atrakcyjność cmentarza są obiekty centralne znajdujące się na 31 spośród odwiedzonych obiektów. Przyjmują one formę różnego rodzaju pomników, krzyży, obelisków czy głazów.

Szczegółowe dane dotyczące zinwentaryzowanych obiektów zawarte są w tab. 1. Na ich podstawie dokonano oceny atrakcyjności turystycznej<sup>4</sup> badanych obiektów stosując metodę bonitacji punktowej. Przeprowadzono ją na dwóch etapach. Na pierwszym przeprowadzono waloryzację opisywanych obiektów w oparciu o cechy zaprezentowane w tab. 2.

Na drugim etapie określono dostępność komunikacyjną poszczególnych obiektów wyrażoną odległością liniową od najbliższej drogi utwardzonej, drogi wojewódzkiej lub krajowej oraz najbliższych zabudowań. Każdej z cech przypisano wartości punktowe,

które następnie zsumowano i podzielono przez maksymalną możliwą do zdobycia liczbę punktów. Uzyskano w ten sposób współczynnik atrakcyjności (A).

$$A = \frac{\sum W + \sum D}{P}$$

gdzie:

A – współczynnik atrakcyjności,

W – punkty uzyskane przy ocenie walorów,

D – punkty uzyskane przy ocenie dostępności,

P – maksymalna liczba punktów możliwa do uzyskania wynosząca 50.

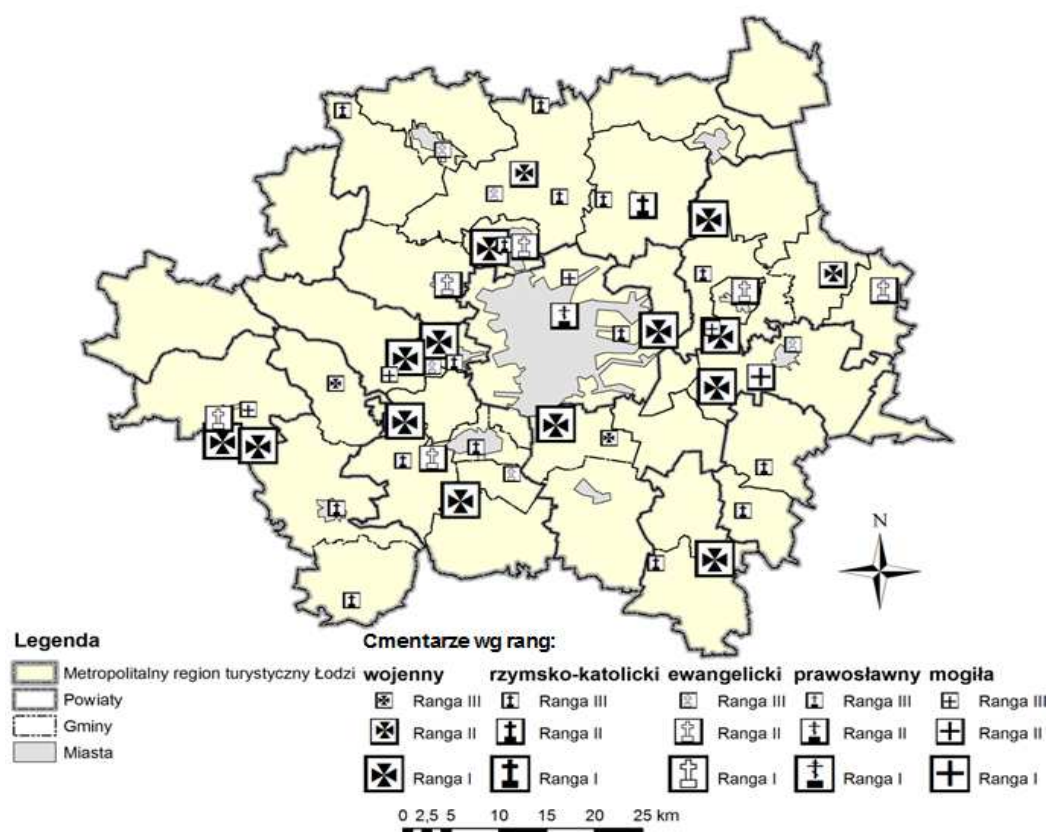
Wartości współczynnika atrakcyjności dla poszczególnych cmentarzy prezentuje wykres (rys. 4), w oparciu o który wyznaczono rangi atrakcyjności. Wartością graniczną dla rangi III i II była średnia wynosząca 0,47. Obiekty, które uzyskały wynik niższy zostały sklasyfikowane jako obiekty o randze III (28 obiektów), te z wyższym wynikiem uzyskały rangę II (11 obiektów). Najbardziej atrakcyjne obiekty zostały wyłonione w oparciu o kryterium przegięć krzywej waloryzacyjnej (SZKUP 1994). Największe takie przegięcie obserwuje się powyżej wartości 0,6, w związku z tym cmentarze, które uzyskały wyższy wynik zaliczają się do I rangi waloryzacyjnej (13 obiektów). Lokalizację miejsc pochowku z uwzględnieniem rangi atrakcyjności, jakie uzyskały prezentuje mapa (rys. 5).

T a b e l a 2. Wykaz cech, wariantów i punktacji wykorzystanej przy waloryzacji cmentarzy

Cecha	Wariant	Punkty	Cecha	Wariant	Punkty
Rodzaj	wojenny	5	Obiekt centralny	Tak	5
	mogiła	3		Nie	0
	wyznaniowy	1	Inskrypcje	Tak	2
Powierzchnia w m <sup>2</sup>	0-10	0		Nie	0
	11-100	1	Ogrodzenie	Tak	3
	101-1000	4		Nie	0
	1001-10 000	7	Tablice informacyjne	Tak	3
pow. 10 000	10	Nie		0	
Liczba pochowanych	brak danych	0	Znaki	Tak	2
	1-10	1		Nie	0
	11-100	2	Ogólne wrażenie	b. dobra	10
	101-500	3		Dobra	7
pow. 500	5	Średnia		5	
Liczba nagrobków	Brak	0		Zła	2
	0-10	2		b. zła	0
	11-50	4			
	51-100	6			
	101-200	8			
	pow. 200	10			

Ź r ó d ł o: opracowanie autora.





Rys. 5. Ocena atrakcyjności cmentarzy z I wojny światowej na obszarze MRTŁ

Źródło: opracowanie autora

#### 4.2. POZOSTAŁOŚCI UMOCNIEŃ

Na podstawie przeprowadzonych w terenie badań, a także wywiadów eksperckich z pasjonatami tematu ustalono, że największe skupisko względnie dobrze zachowanych okopów i dołków strzeleckich znajduje się w lesie gałkowskim, na południe od linii kolejowej Łódź–Koluszki. Wokół zlokalizowanego tam cmentarza wojennego zachowało się kilka linii okopów. W centrum lasu wprawny poszukiwacz może odnaleźć także dawne stanowiska artyleryjskie. Dzisiejsze pozostałości po okopach to różnej długości, dość regularne rowy. W niektórych miejscach lasu wyraźne są też ślady ostrzału artyleryjskiego w postaci dość głębokich transzei, lejów i zagłębień o regularnych kształtach. Względnie dobrze zachowane obiekty tego typu można także odnaleźć w lasach w okolicach Sierżni k. Strykowa, Grzmiącej i Paprotni k. Brzezina, a także w Beldowie k. Aleksandrowa Łódzkiego.

#### 4.3. INNE OBIEKTY

Pozostałych obiektów na obszarze MRTŁ, które w mniej lub bardziej bezpośredni sposób związane są lub upamiętniają Bitwę Łódzką, nie można przypisać

do jakiegokolwiek konkretnej kategorii, gdyż mają one bardzo różnicowany charakter. Przykładami mogą być m.in.:

- Muzeum Kolei Wąskotorowej Rogów–Rawa-Biała Rawska w Rogowie;** kolej ta została wybudowana w 1915 r. przez wojska niemieckie jako kolej polowa zaopatrująca front. Obecnie kolekcja muzeum liczy 129 lokomotyw i wagonów wąskotorowych z różnych rejonów kraju i stanowi jedną z największych kolekcji tego typu w Polsce i Europie. Odwiedzający muzeum, poza obejrzeniem eksponatów mają także możliwość przejażdżki zabytkową kolejką (kolejrogowska.pl);
- Muzeum im. Leokadii Marciniak w Gałkowie Dużym;** społeczna placówka kulturalna gromadząca zbiory etnograficzne, historyczne i archiwalne dotyczące Gałkowa i okolic. Osobną grupę eksponatów stanowią odnalezione pamiątki i dokumenty z okresu I wojny światowej. Można wśród nich znaleźć zarówno dokumenty, mapy, fotografie, jak i elementy umundurowania, wyposażenia i uzbrojenia, przedmioty osobiste żołnierzy, pociski, łuski, odłamki i wiele innych (www.galkowek.pl);

- c) kościoły w Gałkowie Dużym, Konstantynowie Łódzkim i Kurowicach, które rzekomo odegrały rolę w czasie walk stanowiąc punkty obserwacyjne, miejsca oporu lub po prostu ucierpiały w ich wyniku. Dla upamiętnienia tamtych wydarzeń w fasady kościołów wmurowano łuski pocisków (JAGIEŁŁO, KRAKOWIAK, WŁODARCZYK 2008);
- d) stacja kolejowa w Gałkówku – zachowany na licznych archiwalnych fotografiach budynek dworca został w znacznym stopniu zniszczony podczas działań wojennych w 1914 r. Jego obecny wygląd po niedawnej renowacji nawiązuje do okresu I wojny światowej.

Także w samej Łodzi znajdują się obiekty, których historia wiąże się z I wojną światową. Za przykłady mogą posłużyć chociażby hotel „Grand”, w którym mieściła się siedziba sztabu 2. Armii Rosyjskiej, hotel „Savoy” stanowiący punkt obserwacyjny, obiekt Giełdy Łódzkiej przy ulicy Wólczańskiej będący siedzibą dawnej Milicji Obywatelskiej, Szpital w Kochanówku wykorzystywany jako lazaret polowy, pałac Biedermanna będący siedzibą Komitetu Obywatelskiego, dawny gmach dworca Łódź Fabryczna, stanowiący miejsce transportów, dostaw i ewakuacji administracji rosyjskiej oraz ludności, czy wreszcie Rudzka Góra, będąca punktem obserwacyjnym, gdzie dotarły pierwsze oddziały niemieckie w celu zlustrowania okolicy oraz wiele innych (KOWALCZYŃSKI 2010).

## 5. PODSUMOWANIE

Obiekty związane z I wojną światową, a w szczególności z Bitwą Łódzką są bogato reprezentowane na niemal całym obszarze metropolitalnego regionu turystycznego Łodzi. Skoncentrowane są głównie w pasie Stryków-Brzeziny-Koluszki, na wschód i północny wschód od Łodzi, oraz w okolicach Pabianic i Konstantynowa Łódzkiego. Mniejsze ośrodki koncentracji to okolice Rogowa na wschodzie i Szadku na zachodzie. W samej Łodzi również można odnaleźć ślady tamtych wydarzeń, szczególnie po zgłębieniu historii różnych obiektów, co może stanowić ciekawostkę szczególnie dla mieszkańców miasta. Szanse na wykorzystanie tego potencjału do rozwoju turystyki na obszarze metropolitalnego regionu turystycznego Łodzi prezentuje analiza SWOT (tab. 3).

Tragizm tamtych wydarzeń wiąże się z ich zapomnieniem. I wojna światowa była i wciąż jest traktowana jako walka obcych mocarstw. Zapomina się, że po obu walczących stronach stali Polacy wcielani do zaborczych armii. Tragedia ta została niestety przyćmiona okrutnościami II wojny światowej. Zdaniem autora przede wszystkim należy podnieść świadomość

mieszkańców i osób odwiedzających region dotyczącą tamtych wydarzeń. Można tego dokonać np. poprzez organizowanie inscenizacji czy rekonstrukcji historycznych z udziałem stowarzyszeń pasjonujących się tą tematyką. Za przykład może posłużyć rekonstrukcja Bitwy pod Bolimowem, która z roku na rok cieszy się coraz większym zainteresowaniem. Ze względu na znaczące rozproszenie obiektów dobrym rozwiązaniem mogłoby być utworzenie szlaku tematycznego. Działania takie zostały już podjęte przez Urząd Marszałkowski Województwa Łódzkiego, który wraz z ośmioma innymi województwami projektuje Ogólnopolski Samochodowy Szlak Frontu Wschodniego I Wojny Światowej. Aby szlak taki mógł stanowić atrakcję dla potencjalnego turysty ważne jest, żeby obejmował tylko wybrane najważniejsze i najlepiej zachowane obiekty; z czasem mogłby być uzupełniany.

T a b e l a 3. Analiza SWOT dla rozwoju militarnej turystyki kulturowej w oparciu o potencjał Bitwy Łódzkiej

MOCNE STRONY	SŁABE STRONY
<ul style="list-style-type: none"> <li>– duża liczba obiektów na całym obszarze badań;</li> <li>– występujące obszary koncentracji w pasie Stryków-Brzeziny-Koluszki oraz Pabianice-Konstantynów Łódzki;</li> <li>– wyjątkowe i znaczące dla dalszych losów wojny wydarzenia, w oparciu o które można rozwijać ewentualny produkt;</li> <li>– Muzeum Kolei Wąskotorowej w Rogowie;</li> <li>– silne powiązanie z historią Łodzi.</li> </ul>	<ul style="list-style-type: none"> <li>– małe zróżnicowanie obiektów (w większości cmentarze);</li> <li>– zły stan zachowania większości obiektów (tylko 13 zostało uznanych za atrakcyjne w oparciu o bonitację punktową);</li> <li>– słabo zachowane pozostałości umocnień, mało widoczne w terenie;</li> <li>– znaczne rozproszenie obiektów;</li> <li>– brak wyróżniających się obiektów mogących stanowić punkt centralny ewentualnego produktu.</li> </ul>
MOŻLIWOŚCI	ZAGROŻENIA
<ul style="list-style-type: none"> <li>– nieznaną ciekawą historią czekającą na przybliżenie szerszemu odbiorcy;</li> <li>– zwiększające się zainteresowanie I wojną światową, szczególnie w związku ze zbliżającą się 100. rocznicą jej wybuchu w 2014 r.;</li> <li>– międzynarodowy i wielokulturowy wymiar tamtych wydarzeń;</li> <li>– powstające grupy rekonstrukcyjne i eksploracyjne podejmujące się tej tematyki;</li> <li>– prace nad wytyczeniem Ogólnopolskiego Szlaku Samochodowego Frontu Wschodniego I Wojny Światowej, którego głównym koordynatorem jest Urząd Marszałkowski w Łodzi.</li> </ul>	<ul style="list-style-type: none"> <li>– niska świadomość mieszkańców i potencjalnych turystów w związku z nieznaną historią bitwy;</li> <li>– dużo bardziej atrakcyjne obiekty na obszarze innych województw (Twierdza Modlin, Twierdza Ossowiec, dobrze zachowane cmentarze w Małopolsce i na Podkarpaciu);</li> <li>– kryzys gospodarczy – brak funduszy na ewentualne inicjatywy;</li> <li>– brak spójnych, skoordynowanych działań ze strony różnych instytucji podejmujących tę tematykę;</li> <li>– zbyt mało czasu na przygotowania do obchodów 100. rocznicy wybuchu I wojny światowej.</li> </ul>

Ź r ó d ł o: opracowanie autora.

Oczywiście najciekawszym rozwiązaniem byłoby zaprojektowanie złożonego, spójnego produktu, który bazowałby na dziedzictwie Bitwy Łódzkiej, ale prezentował je w nowoczesny, atrakcyjny sposób w oparciu o interaktywne metody przekazu. Niestety projekt taki wiązałby się z dużymi nakładami finansowymi, a w związku z tym ze znacznym ryzykiem ekonomicznym.

## PRZYPISY

- 1 Artykuł powstał w oparciu o fragmenty pracy magisterskiej zatytułowanej „*Bitwa Łódzka 1914-1915. Analiza potencjału i możliwości jego wykorzystania w tworzeniu produktu turystycznego Łodzi i regionu łódzkiego*”, napisanej pod kierunkiem prof. Bogdana Włodarczyka i obronionej w Instytucie Geografii Miast i Turyzmu Uniwersytetu Łódzkiego (BOŃCZAK 2011).
- 2 Zgodnie z definicją zaproponowaną przez UN WTO za *heritage tourism*, czyli turystykę krajoznawczą (KOWALCZYK 2008) uznaje się „[...] zglębianie historii naturalnej, dziedzictwa ludzkiego, sztuki, filozofii, instytucji innego regionu lub kraju” (w oryginale: „[...] an immersion in the natural history, human heritage, arts, philosophy and institutions of another region or country.” (UN WTO ZA: Dallen, Stephen 2003).
- 3 „Przestrzeń turystyczna jest tą częścią przestrzeni geograficznej, w której występuje zjawisko ruchu turystycznego. Warunkiem koniecznym i wystarczającym do zaklasyfikowania części przestrzeni geograficznej jako przestrzeni turystycznej jest ruch turystyczny, niezależnie od jego wielkości i charakteru. Warunkiem dodatkowym umożliwiającym jej delimitację jest występowanie zagospodarowania turystycznego, którego wielkość i charakter pozwalają określić typ przestrzeni turystycznej.” (WŁODARCZYK 2009).
- 4 Atrakcyjność turystyczna uznawana jest za „właściwość [...] wynikającą z zespołu cech przyrodniczych lub pozaprzyrodniczych, które wzbudzają zainteresowanie i przyciągają turystów. Pojęcie to zawiera w sobie elementy stanowiące podstawę rozwoju wszelkiej aktywności turystycznej i zaspokajania potrzeb turystycznych, jakimi są: walory turystyczne, zagospodarowanie turystyczne i dostępność komunikacyjna.” (KUREK 2007).

## BIBLIOGRAFIA

- BOŃCZAK B., 2011, *Bitwa Łódzka 1914-1915. Analiza potencjału i możliwości jego wykorzystania w tworzeniu produktu turystycznego Łodzi i regionu łódzkiego*, maszynopis pracy magisterskiej, Instytut Geografii Miast i Turyzmu UŁ, Łódź.
- DASZYŃSKA J. A. (red.), 2011, *Operacja Łódzka. Zapomniany fakt I wojny światowej*, Wyd. „Książę Młyn”, Łódź, ss. 163.
- GAWORECKI W., 2010, *Turystyka*, Wyd. VI, PWE, Warszawa.
- JAGIEŁŁO M., KRAKOWIAK B., WŁODARCZYK B., 2008, *Bitwa Łódzka 1914 – za i przeciw nowym projektom turystycznym w województwie łódzkim*, „Turystyka i Hotelarstwo”, 14.
- JANCZAK J., 1997, *Struktura społeczna ludności w Łodzi w latach 1820–1918*, [w:] P. SAMUŚ (red.), *Polacy–Niemcy–Żydzi w Łodzi w XIX–XX w. Sąsiedzi dalecy i bliscy*, Ibidem, Łódź, s. 41–69.
- JĘDRYŚLAK T., MIKOS VON ROHRSCHEIDT A., 2011, *Militarna turystyka kulturowa*, PWE, Warszawa, ss. 293.
- KOWALCZYK A., 2008, *Współczesna turystyka kulturowa – między tradycją a nowoczesnością*, [w:] A. Kowalczyk (red.) *Turystyka kulturowa. Spojrzenie geograficzne*, „Geografia Turyzmu” 1, s. 9–57.
- KOWALCZYK A., 2009, *Proces przekształcania zasobów kulturowych w atrakcje turystyczne (na przykładzie zagospodarowania pól bitewnych)*, [w:] A. STASIAK (red.), *Kultura i turystyka – razem, ale jak?*, Wyd. WSTH, Łódź.
- KOWALCZYŃSKI K., 2010, *Łódź 1914. Kronika oblężonego miasta*, Wyd. Książę Młyn, Łódź, ss. 216.
- KUREK W. (red.), 2007, *Turystyka*, Wyd. Naukowe PWN, Warszawa, ss. 540.
- LAWIN M., STASIAK A., 2009, *Obiekty historyczno-wojskowe*, [w:] A. Stasiak (red.), *Geografia turystyki Polski. Przewodnik do ćwiczeń krajoznawczych*, PWE, Warszawa, ss. 129–130.
- LISZEWSKI S., 2005a, *Delimitacja obszaru metropolitalnego Łodzi*, „Biuletyn KPZK PAN”, 215, s. 25–47.
- LISZEWSKI S., 2005b, *Metropolitalny region turystyczno-wypoczynkowy. Przykład miasta Łodzi*, „Turyzm”, 15/1–2, s. 121–138.
- LISZEWSKI S., 2010, *Od łódzkiego zespołu miejskiego po łódzki obszar metropolitalny*, [w:] S. Liszewski (red.), 2010, *Obszary metropolitalne we współczesnym środowisku geograficznym: 58. Zjazd Polskiego Towarzystwa Geograficznego*, t. 1, Łódź.
- MARCINIAK P., LEWIAK P., 2010, *Operacja Łódzka 1914 roku – warto pamiętać...*, Gmina Koluszki, Koluszki, ss. 36.
- MIKOS VON ROHRSCHEIDT A., 2008a, *Turystyka kulturowa: fenomen, potencjał, perspektywy*, Wydawnictwo KMB Gnieźnieńska Wyższa Szkoła Humanistyczno-Menedżerska Milenium, Gniezno, ss. 477.
- MIKOS VON ROHRSCHEIDT A., 2008b, *Turystyka kulturowa – wokół definicji*, „Turystyka Kulturowa”, 1, ss. 3.
- Operacja Łódzka 1914-1915. Cmentarze i mogiły (mapa)*, 2009, Urząd Marszałkowski w Łodzi, Łódź.
- Powierzchnia i ludność woj. łódzkiego w 2009 r.*, 2010, GUS, dostępne na [www.stat.gov.pl](http://www.stat.gov.pl).
- SZKUP R., 1994, *Walory turystyczne obiektów kultury materialnej Żydów na obszarze Polski Środkowej*, „Turyzm”, 4/2, s. 23–36.
- TANAŚ S., 2004, *Cmentarz jako przedmiot zainteresowań geografii turystyki*, „Turyzm”, 14/2, s. 71–87.
- Tourism highlights – 2010 edition*, 2010, UN WTO, s. 11.
- WŁODARCZYK B., 2009, *Przestrzeń turystyczna. Istota, koncepcje, determinanty rozwoju*, Wyd. UŁ, Łódź, ss. 268.
- <http://www.galkowek.com/> – serwis Gałkówka [30.04.2012].
- <http://kolejrogowska.pl/> – strona Muzealnej Kolei Wąskotorowej Rogów–Rawa–Biała Rawska [30.04.2012].

